

urbe

Revista Brasileira de Gestão Urbana

scielo.br/urbe

PUCPRESS

Heterotopías de emancipación: del Parque de los Deseos al Parque de la Resistencia (Medellín, Colombia)

Heterotopias de emancipação: do Parque de los Deseos ao Parque de la Resistencia (Medellín, Colômbia)

Heterotopias of emancipation: from the Parque de los Deseos to the Parque de la Resistencia (Medellin, Colombia)

Elkin Muñoz ^[a] 

Medellín, Colombia

^[a] Universidad Nacional de Colombia - Sede Medellín

Alejandro Ruiz Arias ^[a] 

Medellín, Colombia

^[a] Universidad Nacional de Colombia - Sede Medellín

Cómo citar: Muñoz, E., & Arias, A. R. (2025). Heterotopías de emancipación: del Parque de los Deseos al Parque de la Resistencia (Medellín, Colombia). *urbe. Revista Brasileira de Gestão Urbana*, v. 17, e20240285, 2025. <https://doi.org/10.1590/2175-3369.017.e20240285>

Resumen

El Parque de los Deseos es un ejemplo emblemático de cómo los espacios urbanos pueden ser resignificados y transformados por las comunidades que los habitan, puesto que fue construido con fines institucionales y

EM es Doctor en estudios territoriales de la Universidad de Caldas. Profesor de la Escuela de Planificación Urbana Regional de la Universidad Nacional de Colombia, sede Medellín, e-mail: elmunoza@unal.edu.co

ARA arquitecto y urbanista, Estudiante de maestría Estudios Urbano - Regionales (Facultad de Arquitectura sede Medellín), graduado de la Universidad Nacional de Colombia, sede Medellín, e-mail: aruizar@unal.edu.co

a su alrededor se implantaron lugares que forjan esa normalización institucional; sin embargo, los grupos sociales minoritarios lo han apropiado como un espacio heterotópico de resistencia ante la institucionalidad y cultura normalizada. Así, este artículo tiene como objetivo analizar el proceso contradictorio entre la renovación urbana liderada por el Distrito y la apropiación social de las comunidades en la configuración heterotópica del Parque de los Deseos. Se parte de una investigación cualitativa que utiliza la metodología de holograma espacial para relacionar lugares que le dan sentido a la construcción espacial y se usan técnicas como la cartografía social, los recorridos territoriales y la observación participante. Se concluye que el Parque de los Deseos, ahora conocido como el Parque de la Resistencia, se ha configurado como una heterotopía de emancipación, pues ha sido una apropiación contestaria respecto a las imposiciones institucionales de la renovación urbana en la que se ubica.

Palabras clave: Espacio público. Heterotopías. Apropiación del espacio.

Resumo

O Parque dos Desejos é um exemplo emblemático de como os espaços urbanos podem ser ressignificados e transformados pelas comunidades que os habitam, uma vez que foi construído com fins institucionais e em torno dele foram implantados locais que forjam essa normalização institucional; no entanto, os grupos sociais minoritários apropriaram-se dele como um espaço heterotópico de resistência à institucionalidade e à cultura normalizada. Assim, este artigo tem como objetivo analisar o processo contraditório entre a renovação urbana liderada pelo Distrito e a apropriação social das comunidades na configuração heterotópica do Parque dos Desejos. Parte-se de uma investigação qualitativa que utiliza a metodologia do holograma espacial para relacionar lugares que dão sentido à construção espacial e se utilizam técnicas como a cartografia social, os percursos territoriais e a observação participante. Conclui-se que o Parque dos Desejos, agora conhecido como Parque da Resistência, se configurou como uma heterotopia de emancipação, pois foi uma apropriação contestatária em relação às imposições institucionais da renovação urbana em que se insere.

Palavras-chave: Espaço público. Heterotopias. Apropriação de espaço.

Abstract

Parque de los Deseos is an emblematic example of how urban spaces can be reinterpreted and transformed by the communities that inhabit them, given that it was built for institutional purposes and surrounded by places that reinforce institutional normalization. However, minority social groups have appropriated it as a heterotopic space of resistance to institutionalism and normalized culture. Thus, this article aims to analyze the contradictory process between urban renewal led by the District and social appropriation by communities in the heterotopic configuration of Parque de los Deseos. It is based on qualitative research that uses the spatial hologram methodology to relate places that give meaning to spatial construction and uses techniques such as social cartography, territorial tours, and participant observation. It concludes that Parque de los Deseos, now known as Parque de la Resistencia, has been configured as a heterotopia of emancipation, as it has been a rebellious appropriation of the institutional impositions of the urban renewal in which it is located.

Keywords: Public space. Heterotopias. Appropriation of space.

Introducción

Las intervenciones urbanísticas que se realizan en las ciudades por parte de las autoridades públicas locales tienen en su concepción intereses particulares de mejoras de movilidad, renovación de centros históricos, regeneración urbana, revitalización de las economías locales, entre muchas otras (Benito del Pozo, 2016; Contreras Gatica, 2011; Del Valle Ramos et al., 2020; Paquette Vassalli, 2020; Serna, 2022). Tales intervenciones para que realmente redunden en esos objetivos iniciales deben ser apropiados por parte de la comunidad, dándoles el uso esperado. Sin embargo, no siempre coinciden esos usos planificados con los usos cotidianos, quedando algunas intervenciones relegadas, olvidadas o apropiándose las con otros objetivos por parte de los residentes.

Es en este punto donde surgen los espacios heterotópicos, puesto que la renovación urbana trata de imponer una normalización socioespacial que corresponda con los intereses dominantes e institucionales. No obstante, los grupos sociales, pueden apropiarse esos espacios con otras finalidades, incluso yendo en contra de las pretensiones institucionales, constituyéndose en espacios heterotópicos. Esto no significa que siempre sean heterotopías, también va a depender de los momentos y temporalidades sociales. Precisamente, esto sucede en el Parque de los Deseos, puesto que hay unas intencionalidades en su construcción, pero la apropiación social ha sido otra.

La ciudad de Medellín desde la primera década del siglo XXI ha hecho una fuerte intervención en su zona norte, alrededor de los barrios Moravia y Sevilla, tratando de reducir desigualdades y olvido estatal histórico de la zona. Allí se han realizado intervenciones bien sea creando o renovando lugares como el Jardín Botánico, el Parque Explora, el Planetario municipal, el edificio de Extensión de la Universidad de Antioquia, el Parque Norte, el Centro de Innovación del Maestro (Mova), el Centro de Desarrollo Cultural de Moravia y el Parque de los Deseos (EDU, 2006; Ramírez & Kapstein, 2016). Con estas intervenciones se logra construir un entramado de diferentes lugares que comienzan a darle una nueva configuración a este espacio particular de la ciudad, articulándose lo que se ha denominado en el Plan de Ordenamiento Territorial de 2014 como el Distrito Medellíninnovation (Muñoz & Pérez, 2022).

De manera particular nos interesa el caso del Parque de los Deseos, el cual fue construido en el 2003 y toma un papel fundamental dentro de este entramado de lugares. Puesto que fue el primero en construirse y a partir de esta centralidad se comienza a expandir el resto de las intervenciones. Es por ello que la pregunta que detona la presente investigación es ¿Cómo un espacio construido desde la institucionalidad, en medio de un entramado de lugares que construyen el imaginario de una ciudad innovadora, se transforma en un espacio para la resistencia frente a esa institucionalidad?

En este sentido, el artículo tiene como objetivo analizar el proceso contradictorio entre la renovación urbana liderada por el Distrito y la apropiación social de las comunidades en la configuración heterotópica del Parque de los Deseos. Esta apropiación social se ha caracterizado por otorgarle al parque una función de socialización y protesta, redefiniendo su papel en la estructura urbana de Medellín; durante el Paro Nacional de 2021 este parque fue apropiado por los protestantes como un lugar de resistencia, como el espacio adecuado para encontrarse y realizar allí actividades culturales que permitieran hacer parte de ese paro nacional. Desde allí salían o llegaban diferentes manifestaciones. Y se llegó a un momento en el que localmente, y para algunos colectivos particulares, el parque deja de ser conocido como el Parque de los Deseos para llamarse Parque de la Resistencia (Montoya Rodas & Pérez

Fonseca, 2022; Muñoz et al., 2024; Vargas, 2021). Partimos de entender acá que este acontecimiento no solamente responde a lo que sucedía en ese contexto particular del Paro Nacional, sino que también está articulado a las formas de apropiación previas que posibilitaron esta condición particular.

Es decir, este espacio heterotópico se fue construyendo a partir de la apropiación social y en medio de toda una renovación urbana que intentaba afianzar una centralidad dominante, pero que justo allí se fortalece la resistencia local; siendo este proceso el que se quiere abordar en la investigación. El principal aporte del artículo se centra en retomar los abordajes teóricos foultianos a la luz de los estudios urbanos y territoriales que den cuenta de las relaciones de poder en el territorio y cómo estos no son procesos estáticos ni permanentes, sino que dependen de diversas dinámicas, temporalidades, relaciones y tensiones.

Así, el artículo se dividirá en un total de tres partes. En la primera se dará cuenta de la categoría central de análisis que es la heterotopía y su aplicación espacial y social. En la segunda se hace una presentación de la metodología empleada y de la zona de análisis: el Parque de la Resistencia y su contexto espacial inmediato. En la tercera se presentan los resultados de la investigación y su discusión. Se cierra el artículo con unas conclusiones generales del estudio.

Heterotopías y dinámicas territoriales

Según Foucault (2010) las heterotopías se refieren a espacios otros; espacios y lugares que aun estando relacionados con los demás lugares que componen esa configuración y espacialidad particular, contradice esas reglas, acuerdos, comportamientos y elementos que constituyen la “normalidad” construida en esa sociedad particular. Son lugares donde se normaliza lo que sería visto en cualquier otro lugar de esa sociedad como algo extraño, diferente, incómodo, subrepticio, desafiante e incluso ilegal o delictivo.

Dentro de una sociedad y de una espacialidad que está compuesta por una amplia cantidad de lugares que se relacionan y muestran una organización y configuración “normalizada”, las heterotopías tienen la característica de permitir la presencia de personas, acciones, individualidades o colectivos diferentes a las normalizaciones realizadas en esa misma sociedad. Para entender esto mejor, Foucault propone varios ejemplos puntuales y algunas características de estos espacios heterotópicos. Los hospitales mentales, los cementerios, las cárceles serían algunos de ellos, puesto que encierran comportamientos o condiciones diferentes a las de la “normalidad” social. Pero estos serían casos extremos, en donde estos espacios son concebidos para contener comportamientos de desviación. Los casos más comunes de las heterotopías en la actualidad tienen que ver con los momentos heterotópicos y las construcciones colectivas que se hacen de estos espacios.

Un ejemplo claro que propone Foucault de este sentido momentáneo de las heterotopías es cuando un niño en el cuarto de sus padres se ubica en la cama de ellos y comienza a imaginar que está en un barco pirata, esto hace que simultáneamente esté y no esté en ese espacio particular, hay una construcción imaginaria de ese espacio heterotópico que responde a unos intereses particulares del actor que construye la heterotopía. Es decir, la heterotopía se va construyendo simbólicamente, desde

unos imaginarios que van a irse materializando, de allí que Foucault, considere como contrarios la utopía y la heterotopía, pues la primera se queda en lo imaginario, mientras la segunda se concreta en el espacio material.

Asimismo, las heterotopías se configuran de manera relacional, son lugares que solo podrían alcanzar esa denominación al compararse con otros (Canales & Aguiluz-León, 2021; Fernández, 2017; García, 2014), al contradecirlos, al ser diferentes de aquello que se expresa en esos espacios. Esta conceptualización relacional muestra los ejercicios de poder en el espacio (Rojas, 2017; Tramontani, 2010), de dominación de unos grupos poblacionales sobre otros que los relega a las heterotopías o los hace crearlas como alternativa de resistencia. De esta forma, las heterotopías presentan dos características fundamentales, primero es que reflejan las realidades sociales y las necesidades de reordenarlas y segundo la multiplicidad de relaciones, acciones y conflictos que albergan a su interior y en su relación con los otros lugares (Alatalo et al., 2024).

Después del uso dado por Foucault a las heterotopías, diferentes autores han comenzado a aplicar este concepto para entender múltiples y diversos fenómenos heterotópicos: la internet y la virtualidad (Contreras Rodríguez & Gutiérrez Bossa, 2019), el uso de las imágenes como heterotopías (Parra, 2017), el espacio público (Alatalo et al., 2024), el arte en ese espacio público (Fagundez D'Anello & Cabrera Canabese, 2022), la sexualidad (Hernández, 2022), la memoria (García, 2014), los barrios deprimidos (Fernández, 2017), entre muchos otros. Por lo que se puede decir que sigue teniendo una vigencia alta y ha generado reconceptualizaciones y una mayor profundidad de la que en su momento logró darle Foucault.

No obstante, este autor sigue siendo el referente central y a partir de sus postulados es que vamos a posicionarnos teóricamente. Así, menciona que “La heterotopía tiene el poder de yuxtaponer en un solo lugar real varios espacios, varios emplazamientos que son en sí mismos incompatibles.” (Foucault, 2010, p. 75). Esto implica que las heterotopías no son lugares o espacios fijos e inmutables, son espacios que permiten la convivencia de múltiples formas de apropiación de esos elementos materiales, pero que se constituyen en heterotopía una vez que son apropiados por los actores individuales o colectivos. Por ejemplo, una iglesia podría decirse que es un lugar heterotópico, puesto que allí se hacen unas prácticas religiosas particulares para aquellos creyentes de esa fe; para otros ciudadanos que no son practicantes de esa fe, probablemente esa iglesia vaya a ser un lugar referencial de su ciudad, pero como un ícono arquitectónico de ubicación; para un turista puede ser un atractivo arquitectónico y cultural que quisiera fotografiar por dentro y por fuera, entre otras formas de apropiación que se podrían tener allí. Pero hoy en muchas sociedades podría ser un lugar heterotópico debido a que ya no es una norma generalizada el pertenecer a una iglesia.

Otro de los principios propuestos por Foucault (2010) de las heterotopías es que están ligadas a recortes de tiempo. Por ejemplo, las fiestas de un pueblo que transforman los parques centrales según la celebración realizada son una heterotopía efímera que está fuertemente ligada al tiempo. También menciona Foucault que existen unas barreras a la entrada a la heterotopía, no cualquiera puede ingresar libremente, sino que hay unos rituales para poder ingresar, a pesar de que parezcan muy libres para su ingreso. Puede que ingrese cualquier persona, pero se va a ver inmersa en unas relaciones que le van

a generar una extrañeza e incomodidad, quizás como se sienten los individuos que crearon esa heterotopía cuando se ubican en los otros espacios de esa ciudad o sociedad. Estamos hablando de lugares como los hospitales mentales, las cárceles, los burdeles, los bares swinger, entre otros.

En este orden de ideas, es posible afirmar que existen diferentes maneras de crear y entender las heterotopías en nuestra realidad actual. A partir de esta idea proponemos que existen unas heterotopías de emancipación y otras de control. Por las primeras se hace referencia a construcciones imaginarias y espaciales que les permiten a actores sociales llevar a cabo aquellas actividades, relaciones, formas particulares que en el contexto se ven “anormales” pero que en ese espacio particular se sienten libres de realizar. Ese lugar heterotópico le está permitiendo a esos individuos sentirse libres de esas ataduras, críticas y relaciones de poder impuestas por la normalización social.

Mientras las heterotopías de control serían aquellos espacios que son otros dentro de su contexto inmediato, pero que son una manifestación o un mecanismo para ejercer unas relaciones de poder particulares de unos actores sobre otros, en definitiva, de controlar a esos actores e incluso territorios. Estos lugares, espacios o incluso objetos pueden ser cercas, barreras, iglesias, centros policiales, puentes peatonales, entre muchos otros.

Esto no significa que ambas formas de las heterotopías sean excluyentes entre sí, en ocasiones un lugar puede tomar ambas tipologías durante momentos diferentes y hace parte de la complejidad del concepto. Estas dos formas de manifestarse las heterotopías reflejan que “Las heterotopías organizan una parte del mundo social de forma distinta a la que les rodea. Ese ordenamiento alternativo las marca como Otras y permite verlas como ejemplo de una forma alternativa de hacer las cosas.” (Elinbaum & Massidda, 2020, p. 118). Esa forma alternativa de ordenamiento social puede ser un reflejo de la resistencia ante la normalización social o como la máxima imposición del poder que quiere intervenir en los espacios y territorios.

La construcción de las heterotopías es sin duda un proceso social que deviene de una serie de elementos que se articulan en un espacio particular. Uno de ellos son los imaginarios urbanos, los cuales consisten en significados, emociones y subjetividades que se crean en un plano inmaterial sobre un espacio real de una ciudad (Enríquez, 2011; Hiernaux, 2007; Lindón, 2007; Silva, 2006). Estos imaginarios pueden contribuir a unas emociones agradables sobre el espacio o a sentir cierto resquemor y aversión por él. Precisamente en estas emociones es que comienzan a constituirse las heterotopías, pues son espacios que representan aquello otro (muy agradable o muy repulsivo), aquello diferente y fuera de lo normal dentro de esa ciudad. Así lo muestra Fernández (2017) para el caso de las favelas, que tienen un imaginario de conflictivo y liminal que configuran una heterotopía en las ciudades brasileñas.

En otras palabras, las heterotopías se nutren de un componente imaginario de lo que los individuos desean alcanzar o lo que se quiere excluir y limitar a unos espacios específicos, para llegar a materializarlo a través de la configuración misma de la heterotopía. Es así como lo imaginario crea heterotopías, pero también esa creación de heterotopías va alimentando nuevos imaginarios urbanos sobre lo que significan esos lugares quizás fortaleciendo su carácter heterotópico o normalizándolo. Por lo que esa relación imaginarios – heterotopías es bastante compleja, puesto que pueden crearse o destruirse mutuamente.

Abordaje metodológico y lugar de análisis

La investigación realizada es de corte cualitativo, se utilizaron técnicas como la observación participante, los recorridos territoriales, revisión de literatura, y un taller de cartografía social con estudiantes universitarios. Para el análisis de la información se utiliza la metodología propuesta por Lindón (2007) del holograma espacial, el cual

[...] sería un escenario situado en un lugar concreto y en un tiempo igualmente demarcado, con la peculiaridad de que en él están presentes otros lugares que actúan como constituyentes de ese lugar. Esos otros lugares traen consigo otros momentos o fragmentos temporales, otras prácticas y actores diferentes, aunque también pueden ser semejantes a las que se están realizando en ese escenario (Lindón, 2007, p. 41).

Esta metodología permite realizar un análisis de un lugar en la medida en que interactúa y se relaciona con otros lugares circundantes. Si bien no es una metodología propuesta para el análisis de las heterotopías, nuestra propuesta es que sí lo permite, ya que un lugar es heterotópico, en la medida en que es *otro* en relación con los demás lugares del contexto social al que pertenece. Así, las heterotopías se pueden y deben interpretar de manera relacional, de cómo se diferencia con ese entramado de lugares en el que está inserto. La idea del holograma espacial permite precisamente estudiar esas relaciones entre lugares, por tanto, se analizan “dos cuestiones centrales: una es la identificación de esos otros lugares que hacen [parte de] la construcción del lugar en el cual está anclado situacionalmente ese escenario. La segunda cuestión serían las peculiaridades de esa construcción del lugar” (Lindón, 2007, p. 43).

Para nuestro caso particular, los lugares que componen el entramado urbano en el que se encuentra el Parque de los Deseos, son producto de la intervención estatal con fines de transformar esta zona de la ciudad e imponer esa imagen innovadora de la ciudad. Por tanto, es en la relación con estos lugares que se puede afirmar o no el carácter heterotópico del Parque de los Deseos. Los lugares a analizar dentro del holograma del Parque de los Deseos se seleccionaron a partir de los recorridos, la observación participante y el análisis de fotografías aéreas. Con esta selección se procedió a realizar una revisión de literatura sobre estos lugares, estudios previos de la apropiación social de los mismos y se procedió a realizar un taller de cartografía social con estudiantes universitarios pertenecientes a la Universidad de Antioquia que al ser uno de los lugares conectados permitía obtener una información adecuada sobre la construcción heterotópica del Parque de la Resistencia.

Este taller contó con la participación de 15 estudiantes y una profesora que habita en el sector. La selección de estos participantes fue por conveniencia debido al contacto con una de las docentes del curso (Ver Tabla 1). Todos los participantes fueron estudiantes de la Facultad de Educación. Se les contextualizó sobre el proyecto de investigación, el concepto de heterotopía y se realizaron dos ejercicios, uno de responder unas preguntas puntuales para hacer posteriormente una discusión grupal sobre ellas y el segundo fue que realizaran un esquema, un dibujo o un mapa sobre lo que mentalmente concebían como el Parque de la Resistencia. Finalmente, se recurrió a técnicas de modelado y representación arquitectónica que permitan identificar el espacio construido, el paisaje urbano y su relacionamiento con la apropiación de las comunidades.

Tabla 1. Caracterización de participantes en taller de cartografía social

Persona	Edad	Género	Barrio de residencia	Conoce el Parque de los Deseos
Estudiante 1	23	M	Santo Domingo	Si
Profesora	34	F	Sevilla	Si
Estudiante 2	22	F	Chagualo	Si
Estudiante 3	23	M	Blanquizal	No
Estudiante 4	27	M	Santander	Si
Estudiante 5	20	F	Playón	Si
Estudiante 6	23	F	Chagualo	Si
Estudiante 7	24	F	Villahermosa	Si
Estudiante 8	31	F	Villahermosa	Si
Estudiante 9	21	M	Sabaneta	Si
Estudiante 10	23	M	Belén Malibú	Si
Estudiante 11	29	M	Aranjuez	Si
Estudiante 12	22	F	San Antonio de Prado	Si
Estudiante 13	22	F	Campo Valdés	Si
Estudiante 14	24	F	Buenos Aires	Si
Estudiante 15	25	M	Belén	Si

Fuente: Elaboración propia.

De otro lado, la ciudad de Medellín históricamente se ha configurado a partir del río que la atraviesa de sur a norte, ubicando a su población de mejores condiciones de vida en la zona sur y aquellos con unas condiciones menores y de mayor pobreza hacia su zona norte (Muñoz et al., 2021). La unidad de análisis para este estudio se ubica en esa zona norte, en la que precisamente, intentando mejorar esas condiciones de vida se han realizado múltiples intervenciones urbanísticas (Echeverri & Orsini, 2010; Galindo, 2011; Martínez Hincapié, 2022). Una de ellas y que es el centro de este estudio es el Parque de los Deseos, posteriormente conocido como el Parque de la Resistencia (Ver Figura 1).

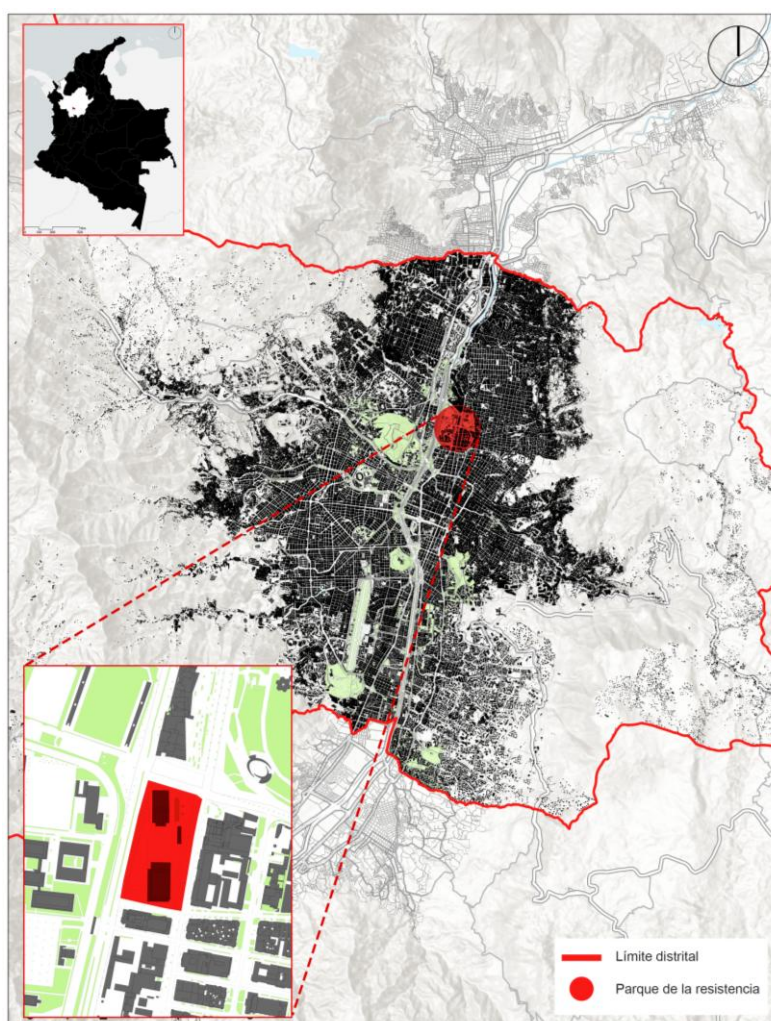


Figura 1. Localización del Parque de la Resistencia. Fuente: Elaboración propia.

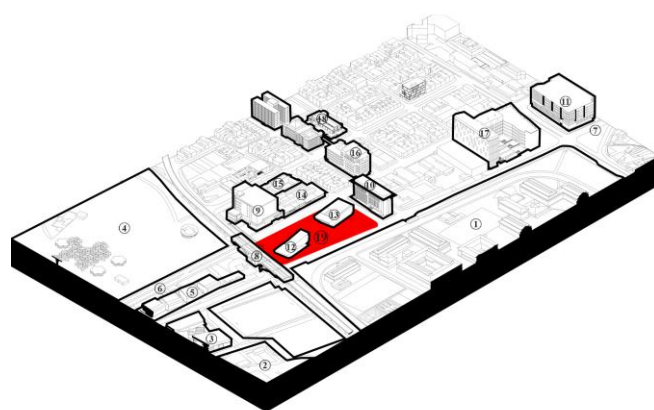
Este parque fue concebido “como el primer espacio público en Colombia que presentaba dentro de sus objetivos la vinculación entre ciencia y tecnología y la inserción de estas en la vida cotidiana de los habitantes de la ciudad” (Galindo, 2011, p. 272). Esto hace parte de la idea de innovación y uso de la ciencia que se tenía en las intervenciones urbanísticas en la zona para consolidar el distrito de la innovación que compone lugares e instituciones como Planetario de Medellín, Parque Explora, Universidad de Antioquia, Ruta n y Parque de los deseos (López Zapata et al., 2018). Sin embargo, el accionar de las comunidades durante los procesos de apropiación de estos espacios han roto, en cierta medida, las condiciones preestablecidas que se pretendían imponer.

El Parque de la Resistencia como Heterotopía de Emancipación

El Parque de la Resistencia se encuentra ubicado en una nueva centralidad de la ciudad que se ha ido consolidando desde inicios del siglo XXI. Esta centralidad se ha configurado a partir de la idea de la ciencia, la tecnología y la innovación, puesto que allí se ubicaba la Universidad de Antioquia, el Planetario municipal y el Jardín Botánico que podrían dar esa connotación científica. Adicionalmente, a

inicios del siglo XXI la ciudad quería cambiar su imagen nacional e internacional, por lo que estas intervenciones urbanísticas tomaron un papel central en esa transformación y en esta zona particularmente se centró el carácter científico y de innovación que se consolidaría posteriormente como el Distrito de la Innovación.

Es decir, la serie de lugares institucionales y privados allí reunidos tienen una finalidad particular y, por tanto, deben analizarse de manera conjunta para poder interpretar adecuadamente el carácter heterotópico que ha alcanzado el Parque de la Resistencia. En este sentido, los lugares tomados para hacer parte del holograma espacial analizado son un total de 19 que se enlistan y espacializan en la Figura 2. Estos 19 lugares aportan a construir un imaginario urbano de esta zona de la ciudad: el ser una zona deprimida que alcanza una transformación basada en la innovación en la ciencia, a partir de intervenciones institucionales.



- | | |
|------------------------------|------------------------------------|
| ① Universidad de Antioquia: | ⑪ CC. Aventura |
| ② Parque Norte | ⑫ Planetario |
| ③ MOVA | ⑬ Casa de la Música |
| ④ Jardín Botánico | ⑭ Casa de Justicia |
| ⑤ Parque Explora | ⑮ I.E. Javier Londoño |
| ⑥ Paseo Carabobo Norte | ⑯ Clínica Leon XIII |
| ⑦ Estación de Metroplus | ⑰ Ruta N |
| ⑧ Estación Universidad | ⑱ Parroquia El Sagrario |
| ⑨ CC. El Bosque | ⑲ Parque de los Deseos/Resistencia |
| ⑩ Edificio de Extensión UdeA | |

Figura 2. Lugares identificados dentro del holograma espacial de la construcción social del Parque de la Resistencia.
Fuente: Elaboración propia.

Estos lugares son una muestra del poder político y económico local en donde actores como EPM tienen una participación importante justamente en la construcción y administración del Parque de los Deseos (como se denomina desde la institucionalidad). Se observa la presencia de diferentes acciones estatales para la prestación de servicios fundamentales para la ciudad, como el entretenimiento (Parque Norte, Estadio Cincuentenario), entretenimiento con aprendizaje (Parque Explora, Planetario, Jardín Botánico), espacios para grandes eventos de ciudad (Paseo Carabobo norte, Jardín Botánico, Parque

de los deseos), educación, formación e innovación (Universidad de Antioquia, Edificio de Extensión de la Universidad de Antioquia, Ruta N, MOVA), servicios de salud (Hospital Alma Máter), servicios de justicia (Casa de Justicia El Bosque), comercio (Centro Comercial El Bosque, Centro Comercial Aventura), transporte público (Estación Universidad del Metro, Estación Universidad del Metroplus), entre otros.

Lo que se observa es que hay una fuerza institucional allí bastante contundente, siendo esta una manera reciente de solucionar el olvido estatal que a lo largo de la historia ha tenido la zona norte de Medellín. Por ello en estas cuantas manzanas se localizan y articulan todos estos lugares privados e institucionales. La transformación que se ha experimentado allí ha sido alta, pues esta consolidación se ha dado en los últimos 20 años (Ver Figura 3). El surgimiento de este parque en medio de todos estos lugares comienza a darle un sentido propio a éste. Se convirtió en el espacio público perfecto para los barrios aledaños que no cuentan con estos espacios adecuados para el esparcimiento y dada su buena conexión con el transporte público metropolitano, especialmente la Estación Universidad del Metro de Medellín, también posibilita su apropiación por personas que residen lejos de este parque.



Figura 3. Transformación del contexto espacial del Parque de la Resistencia, 2005-2024. Fuente: Adaptado de Google (s/f).

La cercanía de lugares como la Universidad de Antioquia y el Parque Norte atraen a población joven para apropiarse de este espacio. De esta forma, grupos juveniles, familias con niños, parejas heterosexuales y de la comunidad LGBTIQ+ son algunos de los actores que se apropian de este parque. Si bien no es en todo momento, puesto que las comunidades locales utilizan el parque para el disfrute de los niños en horas de la mañana y de la tarde. Son las parejas heterosexuales y homosexuales las que se apropian de este espacio en las noches, estas últimas principalmente los viernes (Clavijo, 2013). El parque se fue construyendo por estos grupos sociales como un lugar adecuado para el encuentro con sus amigos, se veía así un ambiente de total apertura que permitía demostraciones de afecto por parte de una comunidad que no se siente así de aceptada en otros espacios de la ciudad.

En esta medida, localmente se venía construyendo el imaginario que el Parque de la Resistencia tenía esta visión de ser emancipadora, ser disruptivo de muchas de las relaciones dominantes en la ciudad de Medellín, lo que se convierte en un primer paso para la consolidación del parque como una heterotopía. Tal es el caso de la población LGBTIQ+, puesto que veían allí la oportunidad para encontrarse de manera colectiva sin ser juzgados (Clavijo, 2013; Rojas, 2017; Sarabia, 2011), sin ser tachados por una sociedad altamente conservadora, como lo es la cultura paísa (Jaramillo, 2004). En este sentido comienza a constituirse un carácter heterotópico en el Parque de los Deseos, debido a que está rompiendo con esas relaciones sociales dominantes de quiénes pueden o no apropiarse de los espacios públicos. Esta apropiación inicial de la población LGBTIQ+ no fue sencilla, sino que se acompañó de conflictos con otros grupos juveniles que se querían apropiarse de este parque (Sarabia, 2011), pero se va consolidando su carácter heterotópico al permitir los usos de diferentes actores durante momentos y temporalidades diferentes, generando significados e imaginarios particulares según el grupo social al que se pertenezca.

Estos procesos juveniles fueron un antecedente fundamental para la apropiación del parque por parte de manifestantes y población rebelde que veía en este parque el lugar perfecto para su encuentro y organización. Su configuración físico-espacial, sin duda, es una razón para esta nueva apropiación puesto que es un espacio amplio en donde se pueden reunir y es un lugar con fácil acceso al transporte público y cercano a la Universidad de Antioquia, reconocida porque sus estudiantes participan activamente de estas movilizaciones y luchas sociales. Pero no sólo este aspecto físico constituye el carácter heterotópico del Parque de la Resistencia, principalmente lo hace el hecho que previamente había sido apropiado por grupos sociales oprimidos y que veían allí un espacio de libertad y rebeldía; por lo que este imaginario urbano que se venía construyendo alimenta su paso del Parque de los Deseos al Parque de la Resistencia y su consolidación como heterotopía de emancipación. Esta nueva apropiación se consolida con su nueva denominación y las actividades artísticas de resistencia realizadas durante el Paro Nacional (Arango et al., 2023; Montoya Rodas & Pérez Fonseca, 2022; Vargas, 2021).

Pero el carácter heterotópico del parque no radica solo en esos imaginarios de rebeldía y de apropiación de unos grupos sociales, sino que también está definido por su relación con la institucionalidad y su entorno espacial y urbano. Es decir, esta construcción heterotópica se da en relación con el entramado de lugares en el que se localiza, pues es una respuesta rebelde por no utilizar ese espacio

según las aspiraciones institucionales, de hecho, muchos de los participantes de este estudio no conocían esa finalidad del espacio (el ser un espacio público para la unión de la ciencia y la vida cotidiana), situación que se ha repetido en otros estudios previos (Clavijo, 2013).

Durante el taller realizado y la cartografía social desarrollada se pudo identificar que es latente el imaginario de yuxtaposición de usos y apropiaciones de este espacio público que cuenta con población homosexual, heterosexual, jóvenes universitarios, cambios dependiendo de los tiempos de uso, entre muchos otros elementos (Ver Figura 4). A partir de la unión de varias de las técnicas de investigación empleadas se pudo definir que hay una zonificación clara en el parque definida tanto por los equipamientos propios de su construcción, como por los usos definidos por la población. En el lado izquierdo de la Figura 4 se observan estas zonificaciones que responden a usos comerciales, familiares, culturales y de descanso. Mientras en el lado derecho se muestra la apropiación de la población según los momentos y temporalidades en las que usan el parque. La zona cultural suele ser la de mayor aglomeración de personas en los diferentes momentos, pero lo más llamativo es que cada momento configura un lugar totalmente diferente, resaltando el carácter heterotópico de este parque.

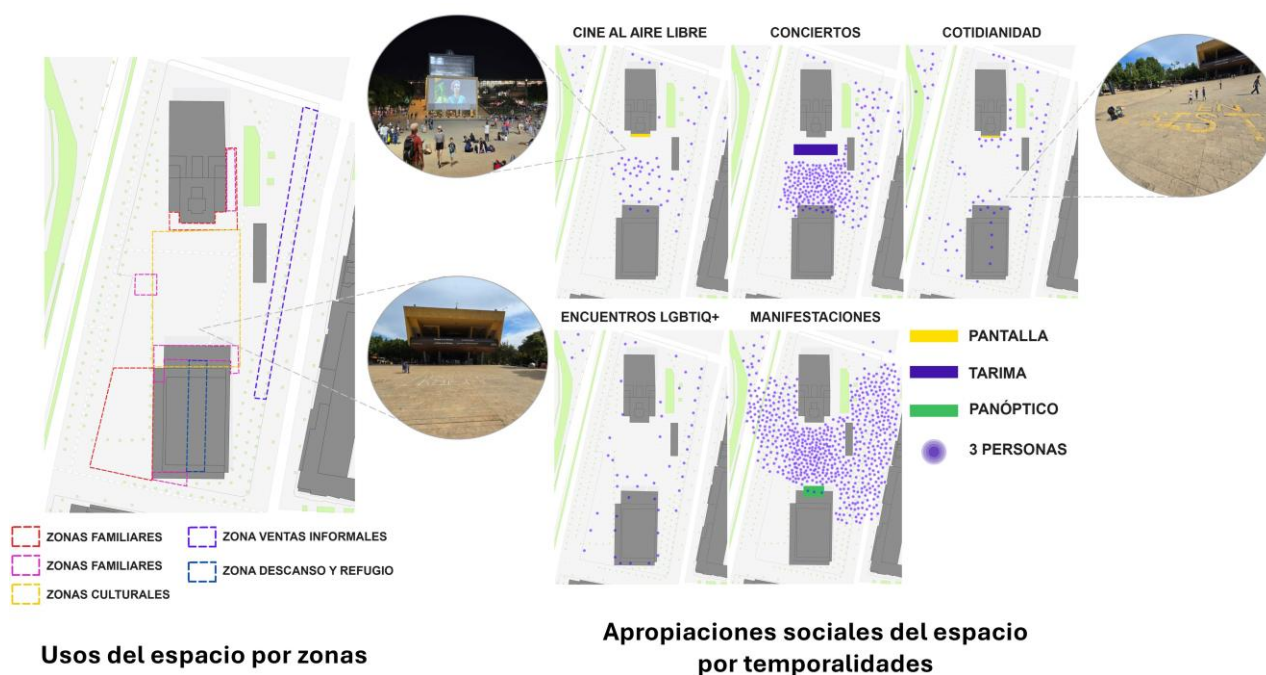


Figura 4. Usos y apropiaciones del Parque de la Resistencia. Fuente: Elaboración propia

Un elemento central que se ratifica en el ejercicio realizado con los estudiantes universitarios es la articulación de los diversos lugares que rodean a este parque para darle un sentido en sí mismo, pues la mayoría de los participantes al mencionarles que dibujaran el Parque de los Deseos y aquellas imágenes que se les aparecen en su mente cuando escuchan ese nombre o el Parque de la Resistencia; dibujaban no sólo el espacio en sí del parque, sino también la Universidad de Antioquia, la estación del Metro, el Jardín Botánico, el centro comercial El Bosque, entre otros (Ver Figura 5). Pero más allá del hecho que los estudiantes hayan plasmado allí estos otros lugares, lo llamativo es la articulación que se observa ellos por medio de flujos, acciones y comportamientos. Por ejemplo, era reiterativo el mostrar

que los estudiantes de la Universidad de Antioquia se apropian espacios del Parque de la Resistencia, incluso durante protestas internas de la Universidad se mencionaba que este parque era un lugar de encuentro y estar a salvo ante los posibles disturbios, por lo que actúa como *otro* frente a los demás lugares, ya no solo frente a la institucionalidad, sino también ante condiciones de los otros lugares. Lo mismo sucede frente a los centros comerciales que se han localizado a su alrededor, pues allí pueden encontrar comercios más accesibles. Por tanto, la idea del holograma espacial es central para comprender mejor esa construcción espacial alrededor del Parque de la Resistencia y que hemos venido afirmando que es una construcción heterotópica de emancipación, que en algunos momentos también puede mutar a otras formas de heterotopía.

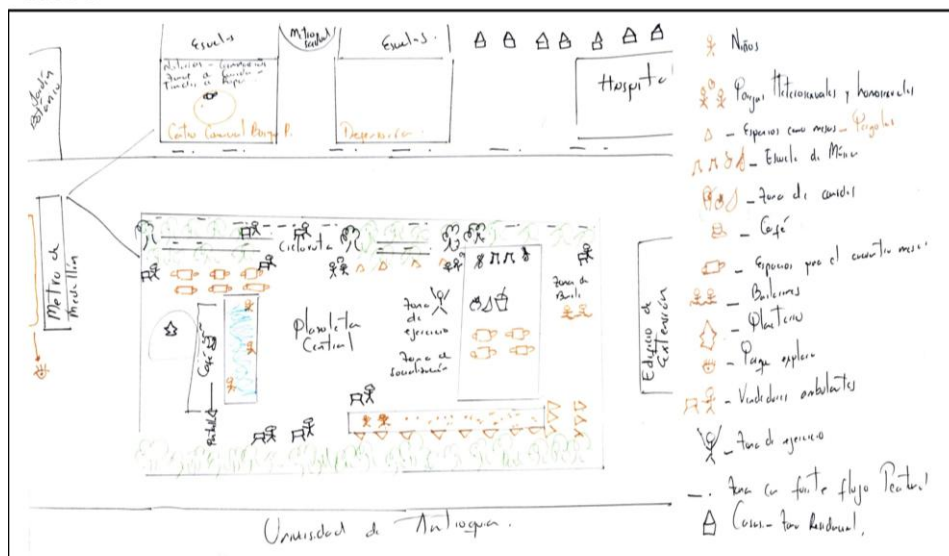
El parque está encarnando una amplia cantidad de relaciones de poder que lleva a enfrentar diversas colectividades que se han venido apropiando de este espacio público. Hace diez años aproximadamente, las contiendas se presentaban entre diferentes tribus urbanas como punkeros, emos y comunidad LGBTIQ+ (Clavijo, 2013). En la actualidad pareciera ser que esta última comunidad fue la que perduró en el parque, pues en algunas intervenciones en el taller se mencionaba una heterofobia en este espacio. Adicionalmente, el comercio informal, la población habitante de calle, también se muestran como problemáticas en la actualidad, generando ciertas sensaciones de inseguridad, en especial en las zonas arborizadas que son los límites del parque.

En una de las intervenciones se mencionaba que “Ese parque representa nuestro antes y después desde el aporte juvenil”, es decir, se le está dando un rol específico a este espacio como un referente para la actividad juvenil en la ciudad, sin importar la orientación sexual, las actividades culturales que allí se realicen, las luchas internas entre estos grupos juveniles y demás diferencias; pero lo que sucede después del Paro Nacional de 2021 le da un nuevo sentido e imaginario a este parque dentro de las juventudes locales, es un símbolo de rebeldía que incluso llevó a una de estas manifestantes a ser Representante a la Cámara en el Congreso de la República¹.

A través de las preguntas detonantes en el taller realizado, se observa que el parque es percibido por los estudiantes como un espacio familiar y social, pero también como un lugar de inseguridad en ciertos sectores, como los alrededores de la Casa de la Música y el Edificio de Extensión de la Universidad de Antioquia. Esta percepción de inseguridad no ha impedido que el parque sea un punto de encuentro para diversas comunidades, desde familias con niños hasta parejas de la comunidad LGBTIQ+ (Ver Figura 5). La coexistencia de estas prácticas refleja la capacidad del parque para funcionar como una heterotopía, donde coexisten diferentes usos y significados en un mismo espacio.

¹ Susana Boreal quien fue la mujer que dirigía la orquesta sinfónica que tocó en el parque y se hizo viral en redes sociales (Arango et al., 2023)

Caso 1



Caso 2

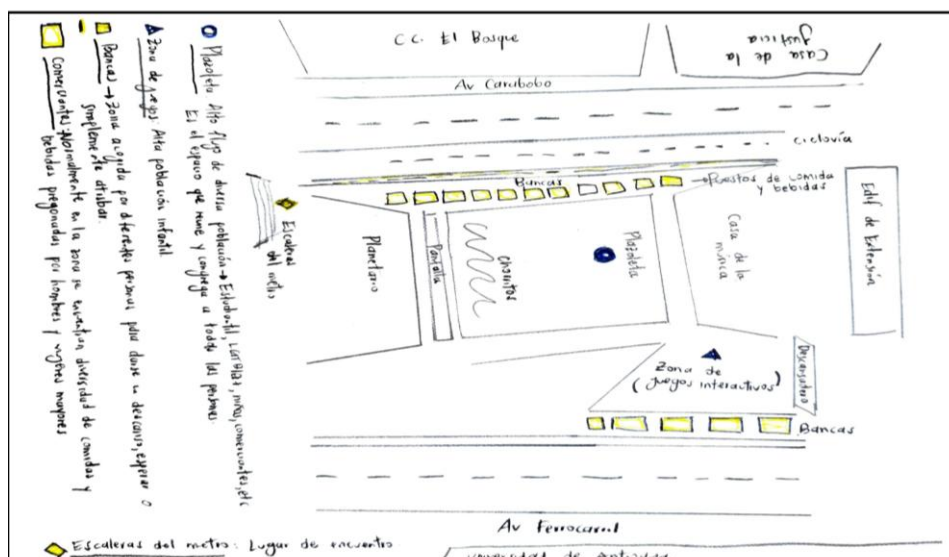


Figura 5. Cartografía social realizada. Fuente: Taller con estudiantes universitarios, mayo de 2024

En términos morfológicos, el parque cuenta con una pendiente que permite una buena visibilidad, lo que ha facilitado su uso para actividades como proyecciones de cine al aire libre y conciertos. El muro blanco dispuesto por el planetario ha sido clave en la apropiación cultural del parque, permitiendo que el espacio sea utilizado para actividades que fomentan el encuentro social y la participación comunitaria. Este tipo de usos refuerza el carácter heterotópico del parque, ya que ofrece un espacio donde se pueden realizar actividades que escapan a la normatividad dominante del urbanismo. Además, durante el taller se reveló que el parque cuenta con una zonificación informal, donde diferentes grupos y actividades coexisten en diversas áreas. Las parejas, especialmente de la comunidad LGBTIQ+, tienden a reunirse en las pendientes cercanas a la cicloruta, mientras que los vendedores ambulantes se concentran en la ruta de bicicletas que conecta con el sistema de rutas de la ciudad. Esta zonificación

informal es otro rasgo distintivo de las heterotopías, donde el espacio se organiza en función de las necesidades y prácticas de los grupos que lo habitan, en lugar de seguir una planificación urbana estrictamente controlada por el Estado.

Precisamente esta construcción y configuración institucional se pone en juego cuando los usos del parque se rebelan en contra de esa institucionalidad. Durante los usos oficiales la ubicación de la población usuaria del espacio se dirige hacia esa pared blanca del Planetario municipal; pero durante los actos rebeldes que van en contra de la institucionalidad, también se invierte esta perspectiva (Ver Figura 6). Es decir, se produce una reconfiguración del espacio para, incluso, darle la espalda a aquello que representa el orden normalizado del contexto institucional. Es un nuevo uso que rompe las relaciones de poder del holograma espacial conformado por la renovación urbana de esta centralidad norte.

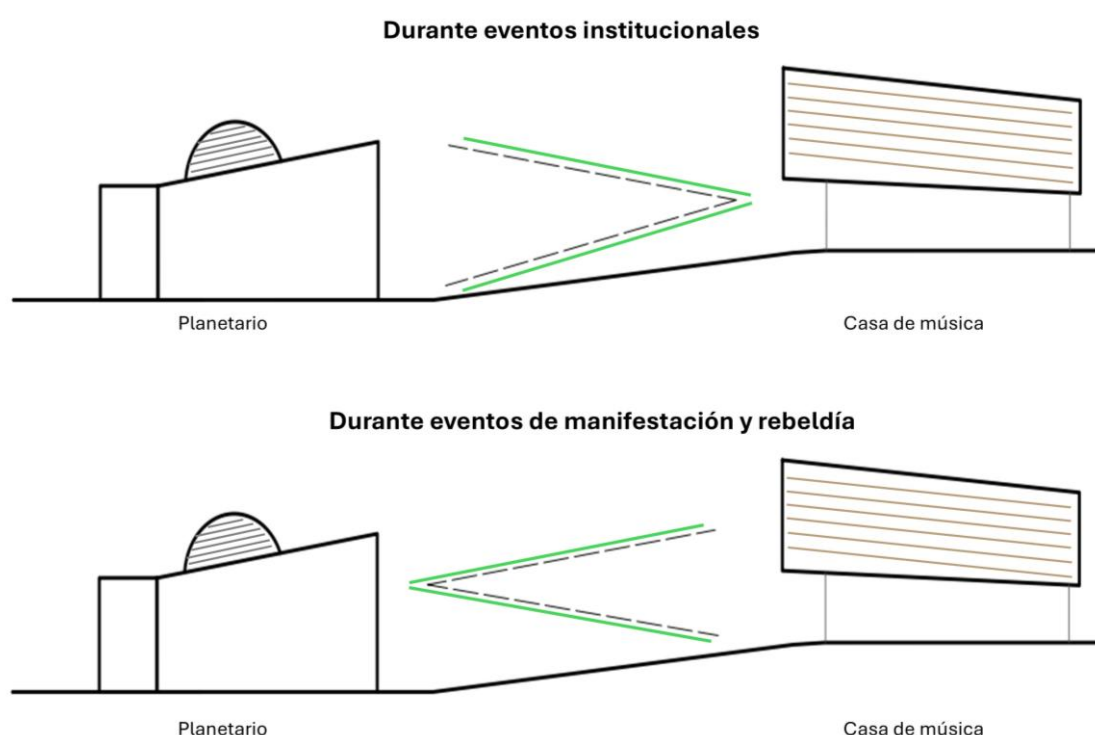


Figura 6. Perspectiva dominante en el Parque de la Resistencia según momentos de apropiación.
Fuente: Elaboración propia.

Uno de los momentos más significativos en la transformación del Parque de los Deseos en una heterotopía fue durante el Paro Nacional de 2021, cuando fue renombrado por los estudiantes como el Parque de la Resistencia. El hecho de que el parque haya sido renombrado como el Parque de la Resistencia refuerza esta idea de que el espacio ha sido transformado en un lugar de lucha y reivindicación social. Las protestas estudiantiles en el Parque de la Resistencia son un ejemplo claro de cómo las comunidades pueden apropiarse de los espacios urbanos y transformarlos en función de sus propios intereses y necesidades. Durante el Paro Nacional, el parque se convirtió en un espacio donde los estudiantes pudieron expresar su descontento con las políticas del gobierno, organizando manifestaciones

y eventos culturales que desafiaron las normativas hegemónicas del urbanismo. Este proceso de apropiación política refleja la capacidad de las heterotopías para funcionar como espacios de resistencia, donde las normas sociales y políticas son desafiadas y reconfiguradas.

Se debe resaltar que la construcción imaginaria de los espacios se refleja también en la configuración de las heterotopías. En el entramado espacial donde se localiza el parque hay una construcción de imaginarios que se centran en lo institucional, de hecho, estamos hablando del discurso internacional que vende a Medellín en su proceso de globalización, en su deseo de insertarse a las dinámicas globales de innovación y de la cuarta revolución industrial (Muñoz & Pérez, 2022; Muñoz-Arroyave & Pineda-Gómez, 2023; Pineda, 2019). Pero las personas y movimientos sociales fueron quienes se lo apropiaron de otra forma y precisamente su localización espacial y el entramado de relaciones permite que se consolide como una heterotopía de emancipación, no solo por las protestas, sino que allí las personas más pobres encuentran un lugar de entretenimiento y un lugar público de encuentro para la comunidad LGBTQ+. Es la muestra de cómo lo imaginario construye las heterotopías para confinar allí aquello que es diferente.

Conclusiones

Los procesos de planificación urbana deben tener claro que son los ciudadanos, las comunidades y colectivos los que se apropian de los espacios construidos. Esas apropiaciones pueden ser en favor de esas concepciones, pero también pueden ser contrarias, ello incluso cuando la planeación haya sido participativa, puesto que ni las formas de apropiación ni las dinámicas sociales y territoriales son estáticas. La zona norte de Medellín se ha consolidado con la intervención estatal como una centralidad urbana en la ciudad. Estas intervenciones han tenido la intención de consolidar allí un distrito de la innovación, la importancia de la ciencia y la tecnología para la transformación social, económica y urbana de la ciudad. Sin embargo, a partir de los resultados de esta investigación se observa que dentro de ese entramado de lugares emerge uno particular que contradice a la institucionalidad. Se trata del Parque de la Resistencia que tiene un uso más de encuentro social de unas poblaciones marginadas que de espacio público que articule la ciencia y la tecnología a la vida cotidiana, como era el interés estatal. Es por ello que afirmamos que este parque se configura poco a poco como una heterotopía de emancipación que se antepone a la normalidad establecida por la institucionalidad.

La aplicación de la metodología del holograma espacial permitió identificar que el Parque de la Resistencia no puede entenderse de manera aislada, sino que se debe analizar como parte de un entramado de lugares y de actores. Este método mostró que el parque adquirió un carácter heterotópico de emancipación, pues su uso social se distanció de la narrativa institucional. A través de los recorridos y la observación participante también se pudo entender que el carácter heterotópico no es algo netamente discursivo, sino que se vive y se habita por parte de los actores sociales, en este caso de grupos marginados en la ciudad que encuentran allí momentos de libertad. Asimismo, el taller de cartografía social evidenció la asociación del parque con la rebeldía y la protesta, que junto a las representaciones gráficas de los estudiantes universitarios en donde no solo incluyeron al parque sino a otros lugares cercanos, confirma el carácter relacional de la heterotopía.

En el caso analizado, la apropiación del espacio respondió más a una necesidad de un espacio para la resistencia en la ciudad y diferentes hechos y contextos fueron posibilitando esa apropiación específica del Parque de los Deseos. Lo primero es la cercanía a la Universidad de Antioquia, el lugar de la rebeldía por excelencia a lo largo de la historia en la ciudad; lo segundo fue la apropiación que grupos juveniles fueron realizando de este lugar, principalmente emos, punkeros y la comunidad LGBTIQ+.

El carácter heterotópico a este parque se lo da el hecho que mientras más fue invirtiendo la institucionalidad local para transformar esta zona norte como una centralidad de la nueva Medellín innovadora y global, más se consolida la relación y uso de este lugar con la resistencia. Hasta que es tomado durante el Paro Nacional de 2021 como el lugar emblemático de la resistencia regional. Existe allí un contenido político fuerte, ya que es una resistencia ante la ideología política tradicional de la ciudad altamente conservadora y religiosa, de allí los mensajes que se observan en el parque como “Medellín aborta el uribismo”, “Juventudes en resistencia”, entre otros que buscan transferir ese imaginario a la realidad convirtiendo definitivamente este parque en una heterotopía de emancipación.

A través de esta investigación se pudo recalcar la potencia analítica de los postulados foucaultianos en la actualidad, en donde las relaciones de poder, las luchas entre diversos individuos y colectivos por los espacios de ciudad están en un momento de auge. Se requiere continuar con este tipo de investigaciones que dé cuenta de cómo los actores sociales responden a la planificación urbana. Asimismo, quedan elementos en punta para desarrollar en futuras investigaciones, tal es el caso de encontrar puentes teóricos entre las heterotopías, la producción del espacio y el derecho a la ciudad; emplear estos elementos metodológicos para el análisis de las heterotopías en otros contextos para contrastar y ampliar estos hallazgos. Para el caso específico de estudio, en futuras investigaciones se debería profundizar en los procesos y actores que dinamizaron la transformación del parque durante el Paro Nacional de 2021, con el fin de comprender mejor la relación entre protesta social, espacio público y resistencia urbana.

Agradecimientos

Los autores agradecen muy especialmente a la profesora Carent López Aristizabal de la Universidad de Antioquia por permitirnos desarrollar parte de la metodología de la investigación en su curso y con sus estudiantes. Además, por sus valiosos aportes en el análisis, interpretación y abordaje del Parque de la Resistencia desde su perspectiva como habitante y docente cercana.

Declaração de disponibilidade de dados

O conjunto de dados que dá suporte aos resultados deste artigo está disponível no SciELO DATA e pode ser acessado em <https://doi.org/10.48331/SCIELODATA.ZG7FYL>

Referencias

Alatalo, E., Leino, H., & Jokinen, A. (2024). Heterotopic diversity of coworking spaces: Providing adaptive capacity for cities. *Cities*, 145, 1–9. <https://doi.org/10.1016/j.cities.2023.104717>

- Arango, C., Cruz, M., Castro, Y., García, M., & Delgado, M. (2023). Paro Nacional de 2021 en Colombia. Arte, performance digital y árbol de contenidos. *Luciérnaga Comunicación*, 14(28), 13–31.
- Benito del Pozo, P. (2016). Renovación urbana, herencia industrial y turismo: un proceso con elementos de éxito en Avilés (Asturias). *Boletín de la Asociación de Geógrafos Españoles*, 72. <https://doi.org/10.21138/bage.2341>
- Canales, N., & Aguiluz-León, J. (2021). Posmodernidad, heterotopía y complejidad urbana: análisis de la zona de bancos de material “Las Minas” en la Zona Metropolitana del Valle de Toluca. *Legado de Arquitectura y Diseño*, 16(30), 80–89. <https://doi.org/10.36677/legado.v16i30.15813>
- Clavijo, M. (2013). Apropiación del espacio público por parte de jóvenes LGBT en la ciudad de Medellín (Caso Parque de los deseos). *VII CONGRESO LATINOAMERICANO DE CIENCIA POLÍTICA*, 1–24.
- Contreras Gatica, Y. (2011). La recuperación urbana y residencial del centro de Santiago: Nuevos habitantes, cambios socioespaciales significativos. *EURE (Santiago)*, 37(112), 89–113. <https://doi.org/10.4067/S0250-71612011000300005>
- Contreras Rodríguez, L. E., & Gutiérrez Bossa, J. (2019). Virtualidad y heterotopía: formas de comprensión en la relación internet-sociedad. *Episteme. Revista de Estudios Socioterritoriales*, 11(1), 85–95. <https://doi.org/10.15332/27113833.5588>
- Del Valle Ramos, C., Egea Jiménez, C., & Nieto Calmaestra, J. A. (2020). Los procesos de renovación urbana como mitigadores de situaciones de desfavorecimiento y vulnerabilidad: análisis en la ciudad de Sevilla. *Boletín de la Asociación de Geógrafos Españoles*, 87. <https://doi.org/10.21138/bage.2981>
- Echeverri, A., & Orsini, F. (2010). Informalidad y urbanismo social en Medellín. En M. Arboux, A. Echeverri, & J. Giraldo (Eds.), *Medellín: Medio Ambiente, Urbanismo y Sociedad* (pp. 130–152). Fondo Editorial Universidad EAFIT.
- EDU. (2006). *Proyecto Urbano Integral Nororiental*.
- Elinbaum, P., & Massidda, A. (2020). La representación urbanística de los espacios informales. Las villas miseria de Buenos Aires (1947-1965). *Bitácora Urbano Territorial*, 30(1), 115–126. <https://doi.org/10.15446/bitacora.v30n1.70124>
- Enríquez, J. (2011). Imaginarios y paisajes urbanos. Los enclaves turísticos de Puerto Peñasco, México y Roses, Cataluña. *Séptimo Congreso Ciudades y Territorios Virtuales*, 295–297.
- Fagundez D'Anello, D., & Cabrera Canabese, A. (2022). Transformación de espacios abandonados en espacios artísticos: de heterotopías y ensamblajes de lugar. Caso de la Vieja Farmacia Solís, Montevideo. *Revista INVI*, 37(104), 361–388. <https://doi.org/10.5354/0718-8358.2022.63542>
- Fernández, O. (2017). Heterotopías urbanas: una mirada foucaultiana a las favelas cariocas. *Daímon*, 71, 81. <https://doi.org/10.6018/daimon/236681>
- Foucault, M. (2010). *El cuerpo utópico. Las Heterotopías*. Ediciones Nueva Visión.

- Galindo, O. (2011). *El papel del espacio público en la construcción de la imagen competitiva de la ciudad de Medellín 1998-2007: escalas, imágenes e interacciones* [Maestría]. Universidad Nacional de Colombia-Sede Medellín.
- García, M. (2014). Los territorios de los otros: memoria y heterotopía. *Cuicuilco*, 21(61), 333–352.
- Google. (s/f). *Google Earth Pro*.
- Hernández, F. (2022). Heterotopías sexuales, una localización epistemológica. *Sexualidad, Salud y Sociedad (Rio de Janeiro)*, 38, 1–30. <https://doi.org/10.1590/1984-6487.sess.2022.38.e22211.a>
- Hiernaux, D. (2007). Los imaginarios urbanos: de la teoría y los aterrizajes en los estudios urbanos. *EURE*, 33(99), 17–30.
- Jaramillo, P. (2004). El país(aje) de los paisas: lo regional más allá de la región. En B. Nates-Cruz & F. Villota (Eds.), *La desgeneralización del mundo. Reflexiones sobre procesos de globalización* (pp. 63–96). Universidad de Caldas.
- Lindón, A. (2007). Los imaginarios urbanos y el constructivismo geográfico: los hologramas espaciales. *EURE (Santiago)*, 33(99), 31–46. <https://doi.org/10.4067/S0250-71612007000200004>
- López Zapata, L. V., Sepúlveda, W. M., & Gómez Gómez, J. S. (2018). Percepción del paisaje desde la mirada del turista de algunos espacios de transformación urbana de Medellín, Colombia. *Territorios*, 39, 175. <https://doi.org/10.12804/revistas.urosario.edu.co/territorios/a.5629>
- Martínez Hincapié, H. D. (2022). Renovación urbana como mecanismo de erradicación de la informalidad territorial. Conflicto por el espacio en Medellín - caso Moravia. *Ratio Juris*, 17(34), 189–212. <https://doi.org/10.24142/raju.v17n34a9>
- Montoya Rodas, A., & Pérez Fonseca, A. L. (2022). Protesta, arte y espacio público: Cuerpos en resistencia. *Bitácora Urbano Territorial*, 32(3), 109–121. <https://doi.org/10.15446/bitacora.v32n3.102158>
- Muñoz, E., López, A., Marín, L., & Zapata, A. (2021). Configuración productiva y desarrollo territorial. Estudio comparativo entre norte y sur del Valle de Aburrá. *El Conuco. Investigación, Economía y Sociedad*, 4(1), 1–20.
- Muñoz, E., López, A., & Ruiz, M. (2024). Nuevos imaginarios de la protesta social en Colombia. Análisis socioespacial del Paro Nacional 2021. *Sociedade e Estado*, 39(2). <https://doi.org/10.1590/s0102-6992-20243902e48530>
- Muñoz, E., & Pérez, F. G. (2022). El discurso desarrollista y las transformaciones urbanas. Análisis sobre el distrito medellínnovation. En E. Aguirre (Ed.), *Espacios, paisajes y territorios* (pp. 123–140). Universidad Autónoma de Ciudad Juárez.
- Muñoz-Arroyave, E., & Pineda-Gómez, H. (2023). La expansión del proyecto Medellín: implicaciones territoriales para el Valle de San Nicolás y el Cauca Medio (Colombia). *Ciudad y Territorio Estudios Territoriales*, 55(218), 1155–1176. <https://doi.org/10.37230/CyTET.2023.218.9>
- Paquette Vassalli, C. (2020). Regeneración urbana: un panorama latinoamericano. *Revista INVI*, 35(100), 38–61. <https://doi.org/10.4067/S0718-83582020000300038>

Parra, J. (2017). Imagen, virtualidad y heterotopía. Reflexiones acerca de la imagen y su función heterotópica. *Civilizar*, 17(32), 229–244.

Pineda, H. (2019). Clúster, infraestructura y mercadeo de ciudad. Medellín 1995-2013. *Bitácora Urbano Territorial*, 29(1), 139–146.

Ramírez, M. J., & Kapstein, P. (2016). Regeneración urbana integrada: proyectos de acupuntura en Medellín. *REVISTARQUIS*, 5(1). <https://doi.org/10.15517/ra.v5i1.25404>

Rojas, D. (2017). Gubernamentalidad y heterotopías urbanas: una lectura sobre los contraespacios del poder ciudadano. *Estudios de Derecho*, 74(163), 143–170.

Sarabia, A. (2011). *Usos alternativos del espacio público en el Parque de los Deseos, el Parque Explora y sus alrededores en la ciudad de Medellín por parte de nuevas culturas juveniles* [Monografía para optar al título de Sociólogo]. Universidad de Antioquia.

Serna, Y. A. (2022). Renovación urbana y derecho a la ciudad: discursos y actores en torno a la renovación del espacio público en el centro histórico de Medellín. *Revista de Arquitectura*, 24(2). <https://doi.org/10.14718/RevArq.2022.24.3858>

Silva, A. (2006). *Imaginarios urbanos* (Quinta Edición). Arango Editores.

Tramontani, T. (2010). Heterotopias urbanas: Espaços de poder e estratégias sócio-espaciais dos Sem-Teto no Rio de Janeiro. *POLIS, Revista Latinoamericana*, 9(27), 293–313.

Vargas, S. (2021). Desmonte de la historia y apropiación del espaciopúblico. Derribo e intervención de monumentos durante el Paro Nacional en Colombia (2021). *Crisol*, 21, 1–32.

Editor responsable: Luis Alberto Salinas Arreortua

Recebido: 11-Nov-2024

Aprovado: 27-Sep-2025